



SIMON ANVAND

6

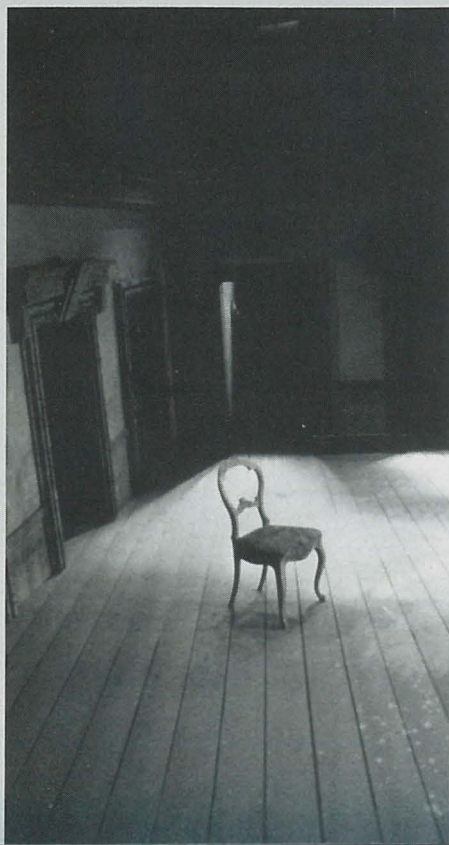
■ One of the through-lines in Hudson's work at the Old Vic was the use of a raked stage: "A deeply raked stage is like outstretched hands, presenting the set to the audience." He used a one in seven rake in *Andromache* (4) and a one in six rake in *Too Clever by Half* (5, 6). Confronting the costumes in *Too Clever by Half*, Hudson saw the characters as "horrible people" dictating his "making them grotesque with makeup and wigs." (7)

● *Un lieu-commun que l'on trouve dans les décors de Hudson, au Old Vic, est son utilisation d'une scène en pente: "Une scène très inclinée ressemble à des bras grands ouverts, et présente le décor au public." Il a employé une pente de 15 cm par mètre pour Andromache (4) et une pente de 17 cm par mètre pour Too Clever By Half (5, 6). Au moment de la confection des costumes pour Too Clever By Half, Hudson a vu les personnages comme des "gens horribles" et cette vision lui a dicté sa façon de les créer "grotesques au travers de leur maquillage et de leur perruque." (7)*

▼ Die Verwendung von geneigten Bühnen zieht sich wie ein roter Faden durch Hudsons Wirken am Old Vic: "Eine geneigte Bühne ist wie eine ausgestreckte Hand, die dem Zuschauer das Bühnenbild präsentiert." In *Andromache* (4) verwendete er eine Bühne mit einer Neigung von eins zu sieben, in *Too Clever by Half* eine Bühne mit einer Neigung von eins zu sechs (5,6). Als er sich mit den Kostümen für *Too Clever by Half* befaßte, sah Hudson die Charaktere als "fürchterliche Figuren"—was ihn dazu bewog, "sie mittels Makeup und Perücken grotesk darzustellen." (7)



5



4